

*Direction des affaires économiques
et internationales*

Circulaire 2001-55 du 26 juillet 2001 relative à divers indices et index : ingénierie, produits de marquage routier, transport routier, végétaux et graines, bâtiment

NOR : *EQUE0110153C*

Circulaire abrogée par la présente circulaire : néant.

Circulaires complétées par la présente circulaire : circulaire n° 74-101 du 18 juin 1974, circulaire n° 99-09 du 4 février 1999.

Le ministre de l'équipement, des transports et du logement à Mesdames et Messieurs les directeurs et chefs de service de l'administration centrale ; Messieurs les ingénieurs généraux des ponts et chaussées et inspecteurs généraux chargés d'une circonscription territoriale ; Mesdames et Messieurs les préfets de région (directions régionales de l'équipement ; délégués régionaux à l'architecture et à l'environnement ; centres d'études techniques de l'équipement d'Aix-en-Provence, de Bordeaux, Lille, Lyon, Metz, Nantes et Rouen ; centres interrégionaux de formation professionnelle d'Aix-en-Provence, Arras, Clermont-Ferrand, Mâcon, Nancy, Nantes, Rouen, Toulouse et Tours ; services spécialisés de navigation à Lille, à Lyon, à Nancy, à Strasbourg, à Toulouse et de la Seine à Paris ; services de navigation ; service maritime et de navigation du Languedoc-Roussillon ; services spéciaux des bases aériennes des Bouches-du-Rhône, de la Gironde et d'Ile-de-France) ; Mesdames et Messieurs les préfets (directions départementales de l'équipement ; services départementaux de l'architecture ; services maritimes des ports de Boulogne et de Calais, du Nord [Dunkerque], de la Seine-Maritime [Le Havre et Rouen], de la Loire-Atlantique [Nantes], de la Gironde [Bordeaux] et des Bouches-du-Rhône [Marseille]) ; Messieurs les directeurs des ports autonomes de Dunkerque, Le Havre, Rouen, Nantes - Saint-Nazaire, Bordeaux, Strasbourg, Paris et de la Guadeloupe ; Monsieur le directeur de l'Ecole nationale des ponts et chaussées ; Monsieur le directeur de l'Ecole nationale des travaux publics de l'Etat ; Monsieur le directeur de l'Ecole nationale des techniciens de l'équipement ; Monsieur le directeur du service technique de l'urbanisme ; Monsieur le directeur du laboratoire central des ponts et chaussées ; Monsieur le chef du service d'études techniques des routes et autoroutes ; Monsieur le chef du service d'études des transports urbains ; Monsieur le chef du centre d'études techniques des tunnels ; Monsieur le chef du service de contrôle des sociétés concessionnaires d'autoroutes ; Monsieur le chef du Centre national des ponts de secours ; Monsieur le chef du service technique des remontées mécaniques ; Monsieur le chef du service technique des bases aériennes ; Monsieur le chef du service technique des phares et balises ; Monsieur le chef du service central technique des ports maritimes et des voies navigables ; Messieurs les chefs de service de l'aviation civile à Nouméa et Papeete.

Je vous notifie ci-joint les valeurs :

- de l'index ingénierie créé par le communiqué publié au *Journal officiel* du 1^{er} mars 1974 ;
- de l'indice PMR (produits de marquage routier) ;
- de l'indice transport routier (T.R.) ;
- des indices FP (fournitures de végétaux) et FG (fournitures de graines) ;
- des index bâtiments nationaux BT du mois d'avril 2001.

Pour le ministre et par
délégation :

Pour le directeur empêché :
*Le chef du service économique
et statistique,
Y. Robin*

INDEX BÂTIMENT (1)

Valeur des index bâtiments nationaux
pour le mois avril 2000
(Base 100 : janvier 1974)

| DÉFINITION | CODE | VALEUR |
|-------------------|-------|--------|
| Tous corps d'état | BT 01 | 593,4 |
| Terrassements | BT 02 | 615,0 |

| | | |
|---|-------|-------|
| Maçonnerie et canalisations, à l'exception de : ossature, béton armé, carrelage, revêtements et plâtrerie : | | |
| Béton | BT 03 | 615,5 |
| Briques | BT 04 | 552,5 |
| Ossature, ouvrages en béton armé | BT 06 | 560,2 |
| Ossature et charpentes métalliques | BT 07 | 417,7 |
| Plâtrerie (cloisons et enduits) | BT 08 | 581,8 |
| Carrelage et revêtement céramique | BT 09 | 556,7 |
| Revêtements en : | | |
| Plastique | BT 10 | 741,8 |
| Textiles (fibres artificielles ou synthétiques) (2) | BT 11 | 646,9 |
| Moquette (fibres naturelles) (2) | BT 12 | 572,1 |
| Mosaïque en bois collé | BT 13 | 569,8 |
| Plaque de pierre naturelle sciée et produits assimilés | BT 14 | 580,9 |
| Charpente bois en : | | |
| Résineux de pays | BT 15 | 429,5 |
| Résineux d'importation | BT 16 | 479,6 |
| Chêne | BT 17 | 457,7 |
| Menuiserie bois et sa quincaillerie : | | |
| Intérieure (bois résineux, y compris cloisons) | BT 18 | 570,8 |
| Extérieure et escaliers : | | |
| Bois tropicaux | BT 19 | 610,0 |
| Chêne | BT 20 | 533,1 |
| Résineux d'importation | BT 21 | 536,7 |
| Résineux de pays | BT 22 | 521,7 |
| Parquets en : | | |
| Résineux d'importation | BT 23 | 370,0 |
| Résineux de pays | BT 24 | 516,4 |
| Feuillus | BT 25 | 530,9 |
| Fermetures de baies en : | | |
| Plastique (3) | BT 26 | 516,2 |
| Aluminium | BT 27 | 515,2 |
| Métal ferreux | BT 28 | 468,6 |
| Couverture et accessoires : | | |
| Ardoises de schiste | BT 30 | 638,2 |
| Tuiles en terre cuite | BT 32 | 514,0 |
| Tuiles en béton | BT 33 | 566,6 |
| Zinc et métal (sauf cuivre) (4) | BT 34 | 488,2 |
| Bardeaux d'asphalte | BT 35 | 506,7 |
| Plomberie sanitaire (y compris appareils) | BT 38 | 702,6 |
| Chauffage central (à l'exclusion de chauffage électrique) | BT 40 | 672,7 |
| Ventilation et conditionnement d'air | BT 41 | 507,3 |
| Menuiserie : | | |
| En acier et serrurerie | BT 42 | 477,0 |
| En alliage d'aluminium | BT 43 | 527,1 |
| Vitrerie | BT 44 | 670,2 |
| Miroiterie | BT 45 | 656,1 |
| Peinture, tenture | BT 46 | 669,4 |
| Electricité | BT 47 | 754,1 |
| Ascenseurs | BT 48 | 590,7 |
| Couverture et bardage en tôles d'acier, revêtement, étanchéité | BT 49 | 117,3 |

| | | |
|---|-------|-------|
| Rénovation, entretien tous corps d'état | BT 50 | 127,0 |
| Menuiseries PVC | BT 51 | 125,5 |
| Imperméabilité de façades | BT 52 | 110,3 |
| Etanchéité asphalte-multicouche | BT 53 | 110,0 |

Valeur de l'indice salaire national (base 100 : octobre 1979) du mois de mars 2000 (326,9) utilisée pour le calcul des index BT du mois d'avril 2000.

- (1) Utilisation des index Bâtiment (voir circulaire n° 78-118 du 5 septembre 1978).
 - (2) Note concernant les index BT 11 et BT 12 (voir circulaire n° 77-161 du 14 novembre 1977).
 - (3) L'index BT 26 est également applicable aux fenêtres en plastique.
 - (4) Compte tenu de sa structure, l'index BT 34 doit être utilisé exclusivement pour les révisions de travaux de couverture en zinc.
- L'index BT 52 sera utilisé pour la révision des marchés relatifs à l'imperméabilité de façades.
L'index BT 53 résulte de la fusion des index BT 36 et BT 37 (cf. circulaire n° 98-54 du 20 mai 1998).

BUREAU DES INDEX

D.A.E.I./BG

LES INDEX DU BATIMENT ÉVOLUTION DE L'INDEX BT 01

Evolution mensuelle :

| | |
|------------|-------|
| Avril 2001 | 593,4 |
| Mars 2001 | 589,4 |

Variation **+ 0,68 %**

Evolution annuelle :

| | |
|------------|-------|
| Avril 2001 | 593,4 |
| Avril 2000 | 576,7 |

Variation **+ 2,90 %**

ÉVOLUTION DE L'INDICE SALAIRE UTILISÉ

Evolution mensuelle :

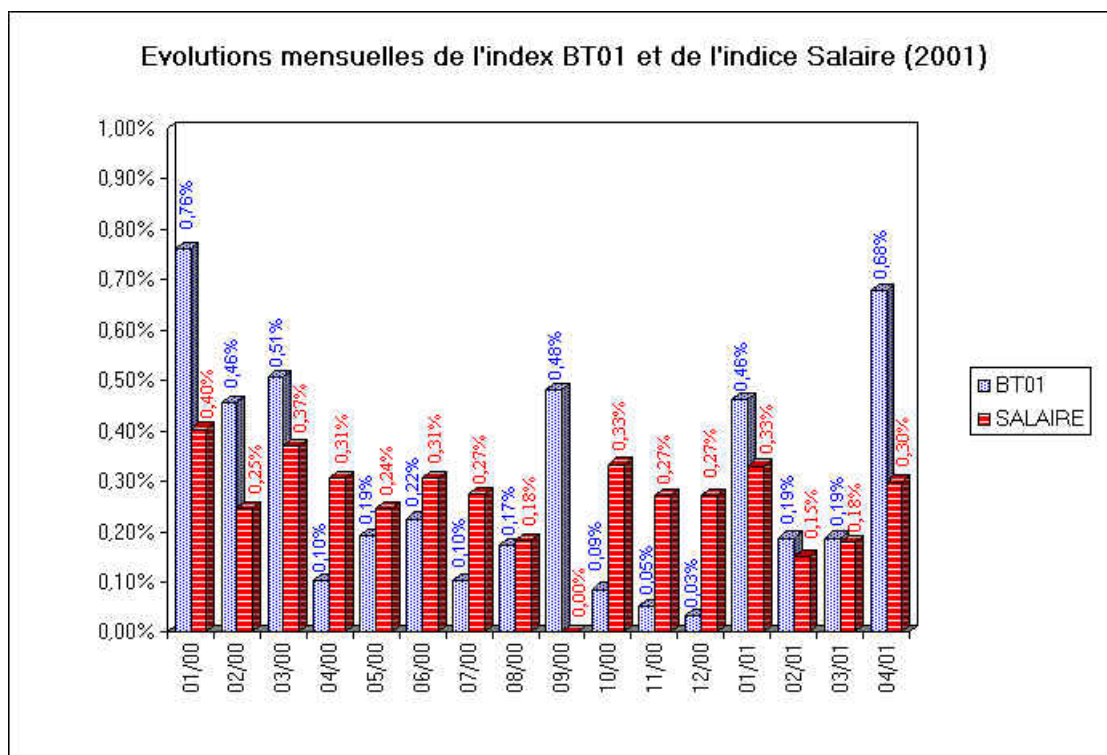
| | | |
|------------|-------|----------------------------------|
| Avril 2001 | 336,3 | (valeur du mois de mars 2000) |
| Mars 2001 | 335,3 | (valeur du mois de février 2000) |

Variation **+ 0,30 %**

Evolution annuelle :

| | |
|------------|-------------------------------------|
| Avril 2001 | 336,3 |
| Avril 2000 | 326,9 (valeur du mois de mars 1999) |

Variation **+ 2,88 %**



Base 100 : janvier 1988

(Cf. circulaire du ministère de l'économie, des finances et de l'industrie du 5 octobre 1987, JO du 24 octobre 1987, et décret n° 88-638 du 6 mai 1988 abrogeant la tarification routière obligatoire [TRO], à compter du 1^{er} janvier 1988)

| | |
|----------------|-------|
| Janvier 2000 | 137,1 |
| Février 2000 | 137,0 |
| Mars 2000 | 137,9 |
| Avril 2000 | 137,4 |
| Mai 2000 | 137,5 |
| Juin 2000 | 138,1 |
| Juillet 2000 | 139,3 |
| Août 2000 | 139,9 |
| Septembre 2000 | 143,0 |
| Octobre 2000 | 142,2 |
| Novembre 2000 | 142,9 |
| Décembre 2000 | 142,4 |
| Janvier 2001 | 140,0 |
| Février 2001 | 140,2 |
| Mars 2001 | 140,1 |
| Avril 2001 | 140,4 |

FRAIS DIVERS

| | |
|----------------|-------|
| Janvier 2000 | 99,9 |
| Février 2000 | 100,7 |
| Mars 2000 | 100,8 |
| Avril 2000 | 99,8 |
| Mai 2000 | 99,6 |
| Juin 2000 | 99,9 |
| Juillet 2000 | 100,5 |
| Août 2000 | 100,6 |
| Septembre 2000 | 100,4 |
| Octobre 2000 | 100,6 |
| Novembre 2000 | 100,5 |
| Décembre 2000 | 100,5 |
| Janvier 2001 | 101,4 |
| Février 2001 | 101,5 |
| Mars 2001 | 101,3 |
| Avril 2001 | 102,1 |

INDEX PRODUITS DE MARQUAGE ROUTIER

(Application de la circulaire n° 99-09 du 4 février 1999 relative au remplacement de l'indice PM (produits de marquage) par l'index PMR (produits de marquage routier))

PMR (produits de marquage routier)

Base 100 : novembre 1998

| | |
|--------------|-------|
| Janvier 2000 | 107,9 |
| Février 2000 | 112,3 |
| Mars 2000 | 112,3 |

| | |
|----------------|-------|
| Avril 2000 | 112,3 |
| Mai 2000 | 120,0 |
| Juin 2000 | 120,0 |
| Juillet 2000 | 120,0 |
| Août 2000 | 123,7 |
| Septembre 2000 | 123,7 |
| Octobre 2000 | 123,7 |
| Novembre 2000 | 126,1 |
| Décembre 2000 | 126,1 |
| Janvier 2001 | 126,1 |
| Février 2001 | 125,1 |
| Mars 2001 | 125,1 |
| Avril 2001 | 125,1 |

**TRAVAUX D'ESPACES VERTS,
D'AIRES DE SPORTS ET DE LOISIRS**

(Cf. circulaire n° 81-46 du 11 mai 1981)

FG (fourniture de graines)

| | |
|----------------|-------|
| Janvier 2000 | 114,1 |
| Février 2000 | 114,1 |
| Mars 2000 | 114,1 |
| Avril 2000 | 106,4 |
| Mai 2000 | 106,4 |
| Juin 2000 | 106,4 |
| Juillet 2000 | 102,7 |
| Août 2000 | 102,7 |
| Septembre 2000 | 102,7 |
| Octobre 2000 | 117,2 |
| Novembre 2000 | 117,2 |
| Décembre 2000 | 117,2 |
| Janvier 2001 | 117,7 |
| Février 2001 | 117,7 |
| Mars 2001 | 117,7 |
| Avril 2001 | 115,2 |

**TRAVAUX D'ESPACES VERTS,
D'AIRES DE SPORTS ET DE LOISIRS**

(Cf. circulaire n° 81-46 du 11 mai 1981)

FP (fourniture de plantes)

| | |
|-------------------------------|-------|
| De septembre 1989 à août 1990 | 184,2 |
| De septembre 1990 à août 1991 | 197,0 |
| De septembre 1991 à août 1992 | 202,9 |
| De septembre 1992 à août | 212,6 |

| | |
|-------------------------------|-------|
| 1993 | |
| De septembre 1993 à août 1994 | 217,0 |
| De septembre 1994 à août 1995 | 214,5 |
| De septembre 1995 à août 1996 | 213,6 |
| De septembre 1996 à août 1997 | 215,0 |
| De septembre 1997 à août 1998 | 220,3 |
| De septembre 1998 à août 1999 | 245,1 |
| De septembre 1999 à août 2000 | 266,0 |
| De septembre 2000 à août 2001 | 275,1 |

INDEX INGÉNIERIE

| | |
|----------------|-------|
| Janvier 2000 | 635,2 |
| Février 2000 | 640,2 |
| Mars 2000 | 642,0 |
| Avril 2000 | 645,1 |
| Mai 2000 | 648,4 |
| Juin 2000 | 651,1 |
| Juillet 2000 | 653,9 |
| Août 2000 | 656,0 |
| Septembre 2000 | 659,2 |
| Octobre 2000 | 661,1 |
| Novembre 2000 | 661,0 |
| Décembre 2000 | 659,8 |
| Janvier 2001 | 664,3 |
| Février 2001 | 664,3 |
| Mars 2001 | 663,6 |
| Avril 2001 | 664,7 |