

*Direction des affaires économiques
et internationales*

Circulaire n° 2004-53 du 23 septembre 2004 relative à divers indices et index ingénierie, produits de marquage routier, transport routier, végétaux et graines, bâtiment, travaux publics (non parue au *Journal officiel*)

NOR : *EQUE0410349C*

Circulaire abrogée par la présente circulaire : néant.

Circulaires complétées par la présente circulaire : circulaire n° 74-101 de 18 juin 1974, circulaire n° 99-09 du 4 février 1999.

Le ministre de l'équipement, des transports, de l'aménagement du territoire, du tourisme et de la mer à Monsieur le vice-président du conseil général des ponts et chaussées ; messieurs les coordonnateurs des missions d'inspection générale territoriale ; Monsieur le chef de la mission interministérielle d'inspection du logement social ; Monsieur le coordonnateur de la mission d'inspection spécialisée des ouvrages d'art ; Messieurs les directeurs d'administration centrale ; Monsieur le président de la mission de contrôle des sociétés concessionnaires d'autoroutes ; Monsieur le chef de l'inspection du travail des transports ; Monsieur le haut fonctionnaire de défense ; Madame et messieurs les préfets de région ; (directions régionales de l'équipement, délégations régionales du tourisme, centres d'études techniques de l'équipement de Méditerranée, du Sud-Ouest, de Nord-Picardie, de Lyon, de l'Est, de l'Ouest et de Normandie-Centre, centres interrégionaux de formation professionnelle d'Aix-en-Provence, Arras, Clermont-Ferrand, Mâcon, Nancy, Nantes, Paris, Rouen, Toulouse et Tours, laboratoires est et ouest parisiens, services de la navigation du Nord-Est, du Nord-Pas-de-Calais, Rhône-Saône, de la Seine, de Strasbourg et de Toulouse, services maritimes et de navigation de Gironde, du Languedoc-Roussillon et à Nantes, services spéciaux des bases aériennes du Sud-Est, du Sud-Ouest et d'Ile-de-France, mesdames et messieurs les préfets de départements, directions départementales de l'équipement, directions de l'équipement de Mayotte et de Saint-Pierre-et-Miquelon, direction de l'urbanisme, du logement et de l'équipement, services maritimes du Nord, de la Seine-Maritime, des ports de Boulogne-sur-Mer et de Calais, des Bouches-du-Rhône) ; Messieurs les directeurs des ports autonomes de Dunkerque, du Havre et du Havre-Antifer, de Marseille, de Rouen de Nantes-Saint-Nazaire, de Bordeaux, de Strasbourg, de Paris et de la Guadeloupe ; Monsieur le directeur de l'Ecole nationale des ponts et chaussées ; Monsieur le directeur de l'Ecole nationale des travaux publics de l'Etat ; Monsieur le directeur de l'Ecole nationale des techniciens de l'équipement et Messieurs les directeurs des établissements d'Aix-en-Provence et de Valenciennes de l'Ecole nationale des techniciens de l'équipement ; Monsieur le président du Conseil national des transports ; Monsieur le directeur du centre d'études sur les réseaux, les transports, l'urbanisme et les constructions publiques ; Monsieur le directeur du service d'études et d'aménagement touristique de la montagne ; Monsieur le directeur du centre d'études des tunnels ; Monsieur le directeur du Centre national des ponts de secours ; Monsieur le directeur du service d'études techniques des routes et autoroutes ; Monsieur le directeur du service technique des remontées mécaniques et des transports guidés ; Monsieur le directeur du centre d'études techniques maritimes et fluviales ; Monsieur le directeur du laboratoire central des ponts et chaussées ; Monsieur le directeur du service technique des bases aériennes ; Monsieur le secrétaire général du secrétariat général au tunnel sous la Manche.

Je vous notifie ci-joint les valeurs :

- de l'index ingénierie créé par le communiqué publié au *Journal officiel* du 1^{er} mars 1974 ;
- de l'index PMR (produits de marquage routier) ;
- de l'indice transport routier (TR) ;
- des indices FP (fournitures de végétaux) et FG (fournitures de graines) ;
- des index bâtiment nationaux BT et des index travaux publics nationaux TP du mois de juin 2004.

*Le sous-directeur du
bâtiment
et des travaux publics,
R. Barlet*

INDEX BÂTIMENT (1)

Valeur des index bâtiments nationaux
pour le mois de juin 2004
(Base 100 : janvier 1974)

| DÉFINITION | CODE | VALEUR |
|---|-------|--------|
| Tous corps d'état | BT 01 | 674,6 |
| Terrassements | BT 02 | 664,3 |
| Maçonnerie et canalisations, à l'exception de : ossature, béton armé, carrelage, revêtements et plâtrerie : | | |
| Blocs et briques (6) | BT 03 | 684,1 |
| Ossature, ouvrages en béton armé | BT 06 | 644,9 |
| Ossature et charpentes métalliques | BT 07 | 518,9 |
| Plâtrerie (cloisons et enduits) | BT 08 | 651,7 |
| Carrelage et revêtement céramique | BT 09 | 607,5 |
| Revêtements en : | | |
| Plastique | BT 10 | 829,9 |
| Textiles (fibres artificielles ou synthétiques) (2) | BT 11 | 722,1 |
| Moquette (fibres naturelles) (2) | BT 12 | 615,5 |
| Mosaïques de bois collé | BT 13 | 590,7 |
| Plaques de pierre naturelle sciée et produits assimilés | BT 14 | 643,9 |
| Charpente bois en : | | |
| Résineux de pays | BT 15 | 448,5 |
| Résineux d'importation | BT 16 | 506,4 |
| Chêne | BT 17 | 484,3 |
| Menuiserie bois et sa quincaillerie : | | |
| Intérieure (bois résineux, y compris cloisons) | BT 18 | 626,3 |
| Extérieure et escaliers en : | | |
| Bois tropicaux | BT 19 | 671,1 |
| Chêne | BT 20 | 576,2 |
| Résineux d'importation | BT 21 | 579,5 |
| Résineux de pays | BT 22 | 563,2 |
| Parquets en : | | |
| Résineux d'importation | BT 23 | 382,9 |
| Résineux de pays | BT 24 | 525,1 |
| Feuillus | BT 25 | 549,5 |
| Fermetures de baies en : | | |
| Plastique (3) | BT 26 | 539,5 |
| Aluminium | BT 27 | 552,0 |
| Métal ferreux | BT 28 | 574,4 |
| Couverture et accessoires en : | | |
| Ardoises de schiste | BT 30 | 695,3 |
| Tuiles en terre cuite | BT 32 | 559,0 |
| Tuiles en béton | BT 33 | 625,5 |
| Zinc et métal (sauf cuivre) (4) | BT 34 | 525,8 |
| Bardeaux d'asphalte | BT 35 | 541,3 |
| Plomberie sanitaire (y compris appareils) | BT 38 | 813,6 |
| Chauffage central (à l'exclusion de chauffage électrique) | BT 40 | 750,6 |
| Ventilation et conditionnement d'air | BT 41 | 547,8 |
| Menuiserie en : | | |
| Acier et serrurerie | BT 42 | 538,7 |
| Alliage d'aluminium | BT 43 | 566,1 |
| Vitrerie-miroiterie (5) | BT 45 | 739,4 |
| | | |

| | | |
|--|-------|-------|
| Peinture, tenture | BT 46 | 731,5 |
| Electricité | BT 47 | 817,5 |
| Ascenseurs | BT 48 | 705,1 |
| Couverture et bardage en tôles d'acier, revêtement, étanchéité | BT 49 | 124,4 |
| Rénovation, entretien tous corps d'état | BT 50 | 143,3 |
| Menuiseries PVC | BT 51 | 130,9 |
| Imperméabilité de façades | BT 52 | 120,6 |
| Etanchéité asphalte multicouche | BT 53 | 118,6 |

Valeur de l'indice salaire national (base 100 : octobre 1979) du mois de mai 2004 (382,9), utilisée pour le calcul des index BT du mois de juin 2004.

(1) Utilisation des index bâtiment (voir circulaire n° 78-118 du 5 septembre 1978).

(2) Note concernant les index BT 11 et BT 12 (voir circulaire n° 77-161 du 14 novembre 1977).

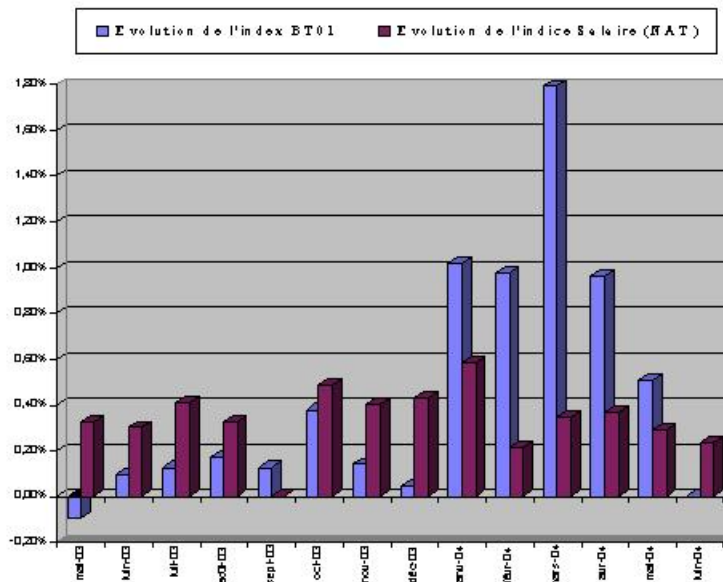
(3) L'index BT 26 est également applicable aux fenêtres en plastique.

(4) Compte tenu de sa structure, l'index BT 34 doit être utilisé exclusivement pour les révisions de travaux de couverture en zinc.
L'index BT 52 sera utilisé pour la révision des marchés relatifs à l'imperméabilité de façades.
L'index BT 53 résulte de la fusion des index BT 36 et BT 37 (cf. circulaire n° 98-54 du 20 mai 1998).

(5) L'index BT 44 (vitrerie) est fusionné avec l'index BT 45 (miroiterie) ; il en résulte un index unique appelé BT 45 vitrerie-miroiterie publié à partir des index BT de février 2003 (cf. circulaire du 24 mai 2003).
L'index BT 44 est publié jusqu'à la date de parution au *Bulletin officiel* des index BT de septembre 2003, date officielle de sa suppression (cf. circulaire du 24 mai 2003).

(6) L'index BT 03 (maçonnerie et canalisation en béton) est fusionné avec l'index BT 04 (maçonnerie et canalisation en briques), il en résulte un index unique appelé « BT 03 (maçonnerie-blocs et briques) » à partir des index BT de juillet 2003 (cf. circulaire n° 2003-67 du 27 octobre 2003).
L'index BT 04 est supprimé.

| LES INDEX DU BÂTIMENT | | | |
|--|---------------------|---------------------------|-------------------|
| ÉVOLUTION DE L'INDEX BT 01 | | | |
| Evolution mensuelle : | | Evolution annuelle : | |
| Jun 2004 674,6 | | Jun 2004 674,6 | |
| Mai 2004 674,6 | | Jun 2003 634,0 | |
| Variation + 0,00 % | | Variation + 6,40 % | |
| ÉVOLUTION DE L'INDICE SALAIRE UTILISÉ | | | |
| Evolution mensuelle : | | Evolution annuelle : | |
| Jun 2004 382,9 | (valeur mai 2004) | Jun 2004 382,9 | (valeur mai 2004) |
| Mai 2004 382,0 | (valeur avril 2004) | Jun 2003 367,6 | (valeur mai 2003) |
| Variation + 0,24 % | | Variation + 4,16 % | |



INDEX TRAVAUX PUBLICS

Valeur des index travaux publics
pour le mois de juin 2004
(Base 100 : janvier 1974)

| DÉFINITION | CODE | VALEUR |
|--|-----------|--------|
| Index général tous travaux | TP 01 | 507,1 |
| Ouvrages d'art en site terrestre, fluvial ou maritime et fondations spéciales | TP 02 | 520,1 |
| Terrassements généraux | TP 03 | 525,3 |
| Sondages et forages | TP 04 | 481,8 |
| Travaux en souterrains traditionnels (1) | TP 05 a | 103,2 |
| Travaux en souterrains en tunnelier (1) | TP 05 b | 102,6 |
| Dragages fluviaux | TP 06 | 459,9 |
| Routes et aérodromes avec fournitures | TP 08 | 531,1 |
| Routes et aérodromes sans fournitures | TP 08 bis | 531,6 |
| Travaux d'enrobés | TP 09 | 557,7 |
| Travaux d'enrobés (fabrication et mise en œuvre sans fournitures) | TP 09 bis | 507,5 |
| Travaux d'entretien des voiries et aérodrome | TP 09 ter | 140,7 |
| Canalisations, égouts, assainissement et adduction d'eau avec fournitures tuyaux (2) | TP 10 a | 101,8 |
| Canalisations, égouts, assainissement et adduction d'eau 5 ans fournitures tuyaux | TP 10 bis | 550,5 |
| Canalisations grande distance et irrigation avec fourniture de tuyaux (3) | TP 11 | 103,6 |
| Réseaux d'électrification | TP 12 | 450,1 |
| Charpentes et ouvrages d'art métalliques | TP 13 | 399,1 |
| Travaux immergés par scaphandriers | TP 14 | 103,9 |
| (1) L'index TP 5 a été décomposé en deux index (TP 5 a « les travaux traditionnels » - TP 5 b « les travaux au tunnelier »). (2) L'index TP 10 a remplace les index TP 10-1, TP 10-3, TP 10-4, TP 10-5. (3) L'index TP 11 remplace les index TP 11-1, TP 11-2, TP 11-4 et TP 11-5. Suppression des index TP 05, TP 07, TP 10-1, TP 10-3, TP 10-4, TP 10-5, TP 11-1, TP 11-2, TP 11-4 et TP 11-5 | | |

| ÉVOLUTION DE L'INDEX DES TP 01 | | | |
|--------------------------------|-------|----------------------|-------|
| Evolution mensuelle : | | Evolution annuelle : | |
| Jun 2004 | 507,1 | Jun 2004 | 507,1 |
| Mai 2004 | 506,4 | Jun 2003 | 481,6 |
| Variation + 0,14 % | | Variation + 5,29 % | |

INDICE TRANSPORTS ROUTIERS « TR »

Base 100 : janvier 1988

(Cf. circulaire du ministère de l'économie, des finances et de l'industrie du 5 octobre 1987, JO du 24 octobre 1987, et décret n° 88-638 du 6 mai 1988 abrogeant la tarification routière obligatoire [TRO], à compter du 1^{er} janvier 1988)

| | |
|----------------|-------|
| Avril 2003 | 147,2 |
| Mai 2003 | 145,1 |
| Juin 2003 | 145,0 |
| Juillet 2003 | 145,6 |
| Août 2003 | 145,7 |
| Septembre 2003 | 145,9 |
| Octobre 2003 | 146,6 |
| Novembre 2003 | 147,0 |
| Décembre 2003 | 147,0 |
| Janvier 2004 | 148,1 |
| Février 2004 | 148,1 |
| Mars 2004 | 149,1 |
| Avril 2004 | 150,1 |
| Mai 2004 | 150,9 |
| Juin 2004 | 150,6 |

FRAIS DIVERS

| | |
|----------------|-------|
| Avril 2003 | 101,3 |
| Mai 2003 | 101,4 |
| Juin 2003 | 101,6 |
| Juillet 2003 | 102,6 |
| Août 2003 | 102,7 |
| Septembre 2003 | 102,0 |
| Octobre 2003 | 102,3 |
| Novembre 2003 | 102,4 |
| Décembre 2003 | 102,5 |
| Janvier 2004 | 102,1 |
| Février 2004 | 102,2 |
| Mars 2004 | 102,1 |
| Avril 2004 | 102,5 |
| Mai 2004 | 102,2 |
| Juin 2004 | 102,3 |

**TRAVAUX D'ESPACES VERTS,
D'AIRES DE SPORTS ET DE LOISIRS**

(Cf. circulaire n° 81-46 du 11 mai 1981)

FG (fourniture de graines)

| | |
|----------------|-------|
| Avril 2003 | 109,1 |
| Mai 2003 | 109,1 |
| Juin 2003 | 109,1 |
| Juillet 2003 | 115,2 |
| Août 2003 | 115,2 |
| Septembre 2003 | 115,2 |
| Octobre 2003 | 107,8 |
| Novembre 2003 | 107,8 |
| Décembre 2003 | 107,8 |
| Janvier 2004 | 107,5 |
| Février 2004 | 107,5 |
| Mars 2004 | 107,5 |
| Avril 2004 | 108,7 |
| Mai 2004 | 108,7 |
| Juin 2004 | 108,7 |

FP (fourniture de plantes)

| | |
|-------------------------------|-------|
| De septembre 1989 à août 1990 | 184,2 |
| De septembre 1990 à août 1991 | 197,0 |
| De septembre 1991 à août 1992 | 202,9 |
| De septembre 1992 à août 1993 | 212,6 |
| De septembre 1993 à août 1994 | 217,0 |
| De septembre 1994 à août 1995 | 214,5 |
| De septembre 1995 à août 1996 | 213,6 |
| De septembre 1996 à août 1997 | 215,0 |
| De septembre 1997 à août 1998 | 220,3 |
| De septembre 1998 à août 1999 | 245,1 |
| De septembre 1999 à août 2000 | 266,0 |
| De septembre 2000 à août 2001 | 275,1 |
| De septembre 2001 à août 2002 | 291,3 |
| De septembre 2002 à août 2003 | 304,9 |

| | |
|-------------------------------|-------|
| De septembre 2003 à août 2004 | 328,6 |
|-------------------------------|-------|

INDEX INGÉNIERIE

| | |
|----------------|-------|
| Avril 2003 | 690,6 |
| Mai 2003 | 691,2 |
| Juin 2003 | 689,6 |
| Juillet 2003 | 688,4 |
| Août 2003 | 691,1 |
| Septembre 2003 | 692,7 |
| Octobre 2003 | 693,1 |
| Novembre 2003 | 693,8 |
| Décembre 2003 | 693,7 |
| Janvier 2004 | 694,2 |
| Février 2004 | 694,2 |
| Mars 2004 | 696,5 |
| Avril 2004 | 699,8 |
| Mai 2004 | 700,1 |
| Juin 2004 | 699,9 |

INDEX PRODUITS DE MARQUAGE ROUTIER

(Application de la circulaire n° 99-09 du 4 février 1999 relative au remplacement de l'indice PM (produits de marquage) par l'index PMR (produits de marquage routier)

PMR (produits de marquage routier)
Base 100 : novembre 1998

| | |
|----------------|-------|
| Janvier 2003 | 128,1 |
| Février 2003 | 129,0 |
| Mars 2003 | 129,0 |
| Avril 2003 | 129,0 |
| Mai 2003 | 126,4 |
| Juin 2003 | 126,4 |
| Juillet 2003 | 126,4 |
| Août 2003 | 126,6 |
| Septembre 2003 | 126,6 |
| Octobre 2003 | 126,6 |
| Novembre 2003 | 126,2 |
| Décembre 2003 | 126,2 |
| Janvier 2004 | 126,2 |
| Février 2004 | 127,7 |
| Mars 2004 | 127,7 |
| Avril 2004 | 127,7 |
| Mai 2004 | 130,2 |
| Juin 2004 | 130,2 |

