

*Secrétariat général***Circulaire n° 2005-46 du 25 juillet 2005 relative à divers indices et index : ingénierie, produits de marquage routier, transport routier, végétaux et graines, bâtiment, travaux publics**NOR : *EQUG0510232C**Références :*

Circulaire abrogée par la présente circulaire : néant.

Circulaires complétées par la présente circulaire : circulaire n° 74-101 de 18 juin 1974, circulaire n° 99-09 du 4 février 1999.

Le ministre des transports, de l'équipement, du tourisme et de la mer à Monsieur le vice-président du conseil général des ponts et chaussées, Messieurs les coordonnateurs des missions d'inspection générale territoriale, Monsieur le chef de la mission interministérielle d'inspection du logement social, Monsieur le coordonnateur de la mission d'inspection spécialisée des ouvrages d'art, Messieurs les directeurs d'administration centrale, Monsieur le président de la mission de contrôle des sociétés concessionnaires d'autoroutes, Monsieur le chef de l'inspection du travail des transports, Monsieur le haut fonctionnaire de défense, Mme et Messieurs les préfets de région (directions régionales de l'équipement, délégations régionales du tourisme, centres d'études techniques de l'équipement de Méditerranée, du Sud-Ouest, de Nord, Picardie, de Lyon, de l'Est, de l'Ouest et de Normandie-Centre, [centres interrégionaux de formation professionnelle d'Aix-en-Provence, Arras, Clermont-Ferrand, Mâcon, Nancy, Nantes, Paris, Rouen, Toulouse et Tours,] laboratoires est et ouest parisiens, services de la navigation du Nord-Est, du Nord-Pas-de-Calais, Rhône-Saône, de la Seine, de Strasbourg et de Toulouse, services maritimes et de navigation de Gironde, du Languedoc-Roussillon et à Nantes, services spéciaux des bases aériennes du Sud-Est, du Sud-Ouest et d'Île-de-France) ; Mesdames et Messieurs les préfets de départements, directions départementales de l'équipement, directions de l'équipement de Mayotte et de St-Pierre et Miquelon, direction de l'urbanisme, du logement et de l'équipement, services maritimes du Nord, de la Seine-Maritime, des ports de Boulogne-sur-Mer et de Calais, des Bouches-du-Rhône, Messieurs les directeurs des ports autonomes de Dunkerque, du Havre et du Havre-Antifer, de Marseille, de Rouen, de Nantes-Saint-Nazaire, de Bordeaux, de Strasbourg, de Paris et de la Guadeloupe, Monsieur le directeur de l'école nationale des ponts et chaussées, Monsieur le directeur de l'école nationale des travaux publics de l'Etat, Monsieur le directeur de l'école nationale des techniciens de l'équipement et messieurs les directeurs des établissements d'Aix-en-Provence et de Valenciennes de l'école nationale des techniciens de l'équipement, Monsieur le président du conseil national des transports, Monsieur le directeur du centre d'études sur les réseaux, les transports, l'urbanisme et les constructions publiques, Monsieur le directeur du service d'études et d'aménagement touristique de la montagne, Monsieur le directeur du centre d'études des tunnels, Monsieur le directeur du centre national des ponts de secours, Monsieur le directeur du service d'études techniques des routes et autoroutes, Monsieur le directeur du service technique des remontées mécaniques et des transports guidés, Monsieur le directeur du centre d'études techniques maritimes et fluviales, Monsieur le directeur du laboratoire central des ponts et chaussées, Monsieur le directeur du service technique des bases aériennes, Monsieur le secrétaire général du secrétariat général au tunnel sous la Manche.

Je vous notifie ci-joint les valeurs :

- de l'index ingénierie créé par le communiqué publié au *Journal officiel* du 1^{er} mars 1974 ;
- de l'index PMR (produits de marquage routier) ;
- de l'indice transport routier (T.R.) ;
- des indices FP (fournitures de végétaux) et FG (fournitures de graines) ;
- des index bâtiment nationaux BT et des index travaux publics nationaux TP du mois d'avril 2005.

*Le directeur des affaires
économiques
et internationales,
D. Bureau*

INDEX BÂTIMENT (1)

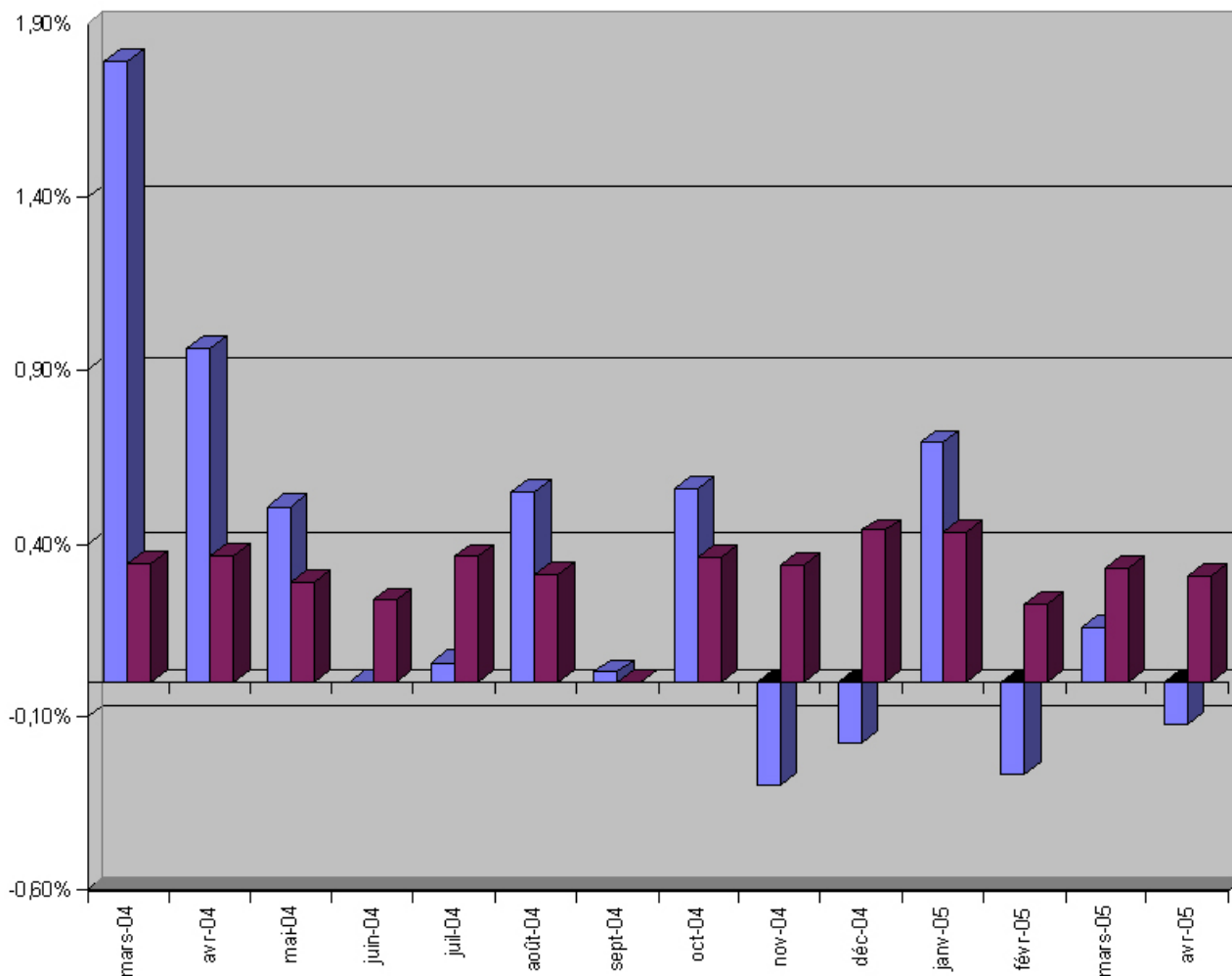
Valeur des index bâtiments nationaux
pour le mois d'avril 2005
(Base 100 : janvier 1974)

DÉFINITION	CODE	VALEUR
Tous corps d'état	BT 01	682,7
Terrassements	BT 02	686,7
Maçonnerie et canalisations, à l'exception de : ossature, béton armé, carrelage, revêtements et plâtrerie :		
Blocs et briques (6)	BT 03	692,1
Ossature, ouvrages en béton armé	BT 06	645,7
Ossature et charpentes métalliques	BT 07	526,0
Plâtrerie (cloisons et enduits)	BT 08	670,7
Carrelage et revêtement céramique	BT 09	617,8
Revêtements en :		
Plastique	BT 10	859,7
Textiles (fibres artificielles ou synthétiques) (2)	BT 11	729,8
Moquette (fibres naturelles) (2)	BT 12	618,1
Mosaïques de bois collé	BT 13	595,9
Plaques de pierre naturelle sciée et produits assimilés	BT 14	704,7
Charpente bois en :		
Résineux de pays	BT 15	457,2
Résineux d'importation	BT 16	514,4
Chêne	BT 17	495,2
Menuiserie bois et sa quincaillerie :		
Intérieure (bois résineux, y compris cloisons)	BT 18	632,8
Extérieure et escaliers, en :		
Bois tropicaux	BT 19	676,9
Chêne	BT 20	588,8
Résineux d'importation	BT 21	590,0
Résineux de pays	BT 22	570,5
Parquets en :		
Résineux d'importation	BT 23	385,7
Résineux de pays	BT 24	531,9
Feuillus	BT 25	553,5
Fermetures de baies en :		
Plastique (3)	BT 26	554,5
Aluminium	BT 27	547,6
Métal ferreux	BT 28	592,8
Couverture et accessoires en :		
Ardoises de schiste	BT 30	712,6
Tuiles en terre cuite	BT 32	573,2
Tuiles en béton	BT 33	641,5
Zinc et métal (sauf cuivre) (4)	BT 34	544,8
Bardeaux d'asphalte	BT 35	558,8
Plomberie sanitaire (y compris appareils)	BT 38	846,9
Chauffage central (à l'exclusion de chauffage électrique)	BT 40	781,5
Ventilation et conditionnement d'air	BT 41	564,4
Menuiserie en :		
Acier et serrurerie	BT 42	579,6
Alliage d'aluminium	BT 43	576,5
Vitrerie-miroiterie (5)	BT 45	748,8
	BT 46	741,9

Peinture, tenture		
Electricité	BT 47	857,6
Ascenseurs	BT 48	733,2
Couverture et bardage en tôle d'acier, revêtement, étanchéité	BT 49	134,4
Rénovation, entretien tous corps d'état	BT 50	145,6
Menuiseries PVC	BT 51	132,5
Imperméabilité de façades	BT 52	124,5
Etanchéité asphalte, multicouche	BT 53	121,5
<p>Valeur de l'indice salaire national (base 100 : octobre 1979) du mois de mars 2005 (395,0), utilisée pour le calcul des index BT du mois d'avril 2005.</p> <p>(1) Utilisation des index bâtiment (voir circulaire n° 78-118 du 5 septembre 1978).</p> <p>(2) Note concernant les index BT 11 et BT 12 (voir circulaire n° 77-161 du 14 novembre 1977).</p> <p>(3) L'index BT 26 est également applicable aux fenêtres en plastique.</p> <p>(4) Compte tenu de sa structure, l'index BT 34 doit être utilisé exclusivement pour les révisions de travaux de couverture en zinc.</p> <p>L'index BT 52 sera utilisé pour la révision des marchés relatifs à l'imperméabilité de façades.</p> <p>L'index BT 53 résulte de la fusion des index BT 36 et BT 37 (cf. circulaire n° 98-54 du 20 mai 1998).</p> <p>(5) L'index BT 44 (vitrierie) est fusionné avec l'index BT 45 (miroiterie) ; il en résulte un index unique appelé BT 45 vitrierie-miroiterie publié à partir des index BT de février 2003 (cf. circulaire du 24 mai 2003).</p> <p>L'index BT 44 est publié jusqu'à la date de parution au <i>Bulletin officiel</i> des index BT de septembre 2003, date officielle de sa suppression (cf. circulaire du 24 mai 2003).</p>		

■ Evolution de l'index BT01

■ Evolution de l'indice Salaire (NAT)



LES INDEX DU BÂTIMENT

ÉVOLUTION DE L'INDEX BT 01

Evolution mensuelle :

Avril 2005

682,7

Mars 2005

683,5

Variation

- 0,12 %

Evolution annuelle :

Avril 2005

682,7

Avril 2004

671,2

Variation

+ 1,71 %

ÉVOLUTION DE L'INDICE SALAIRE UTILISÉ

Evolution mensuelle :

Avril 2005 395,0 (valeur mars 2005)

Mars 2005 393,8 (valeur février 2005)

Variation

+ 0,30 %

Evolution annuelle :

Avril 2005 395,0 (valeur mars 2005)

Avril 2004 380,9 (valeur mars 2004)

Variation

+ 3,70 %

INDEX TRAVAUX PUBLICS (1)

Valeur des index travaux publics nationaux
pour le mois d'avril 2005
(Base 100 : janvier 1974)

DÉFINITION	CODE	VALEUR
Index général tous travaux	TP 01	519,8
Ouvrages d'art en site terrestre, fluvial ou maritime et fondations spéciales	TP 02	519,3
Terrassements généraux	TP 03	545,0
Sondages et forages	TP 04	488,3

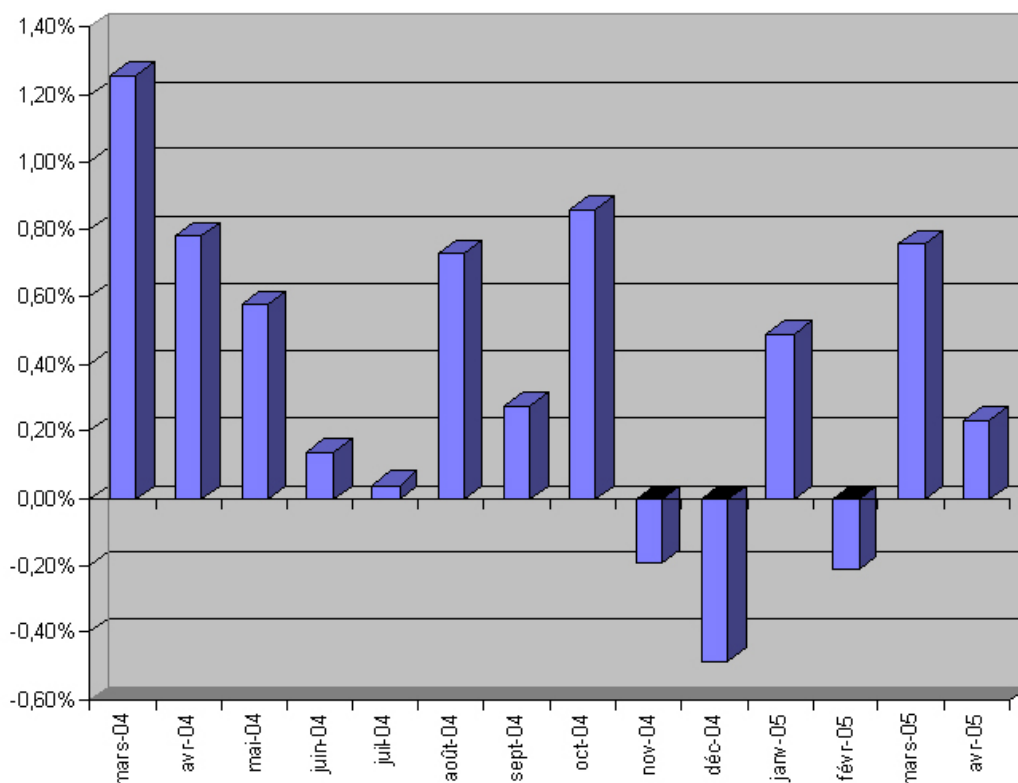
Travaux en souterrains traditionnels (1)	TP 05a	104,3
Travaux en souterrains en tunnelier (1)	TP 05b	104,8
Dragages fluviaux	TP 06	482,9
Routes et aérodromes avec fournitures	TP 08	542,9
Routes et aérodromes sans fournitures	TP 08 <i>bis</i>	555,2
Travaux d'enrobés	TP 09	564,0
Travaux d'enrobés (fabrication et mise en œuvre sans fournitures)	TP 09 <i>bis</i>	537,0
Travaux d'entretien des voiries et aérodromes	TP 09 <i>ter</i>	144,4
Canalisations, égouts, assainissement et adduction d'eau avec fourniture tuyaux (2)	TP 10a	105,2
Canalisations, égouts, assainissement et adduction d'eau sans fourniture tuyaux	TP 10 <i>bis</i>	566,1
Canalisations grande distance et irrigation avec fourniture de tuyaux (3)	TP 11	116,0
Réseaux d'électrification	TP 12	461,4
Charpentes et ouvrages d'art métalliques	TP 13	421,9
Travaux immergés par scaphandriers	TP 14	105,9

(1) L'index TP 05 a été décomposé en 2 index (TP 05 a « les travaux traditionnels » et TP 05 b « les travaux au tunnelier »).

(2) L'index TP 10 a remplace les index TP 10-1, TP 10-3, TP 10-4, TP 10-5.

(3) L'index TP 11 remplace les index TP 11-1, TP 11-2, TP 11-4 et TP 11-5.
Suppression des index TP 05, TP 07, TP 10-1, TP 10-3, TP 10-4, TP 10-5, TP 11-1, TP 11-2, TP 11-4, TP 11-5.

■ Evolution de l'index TP01



INDEX TRAVAUX PUBLIC

ÉVOLUTION DE L'INDEX TP 01

Evolution mensuelle :	519,8	Evolution annuelle :	519,8
Avril 2005		Avril 2004	503,5
Mars 2005	518,6	Variation	+ 3,24 %
Variation	+ 0,23 %		

INDICE TRANSPORTS ROUTIERS « TR »

Base 100 : janvier 1988

(Cf. circulaire du ministère de l'économie, des finances et de l'industrie du 5 octobre 1987, JO du 24 octobre 1987, et décret n° 88-638 du 6 mai 1988 abrogeant la tarification routière obligatoire [TRO], à compter du 1^{er} janvier 1988)

Avril 2004	150,1
Mai 2004	150,9
Juin 2004	150,6
Juillet 2004	151,1
Août 2004	152,7
Septembre 2004	152,7
Octobre 2004	154,5
Novembre 2004	155,0
Décembre 2004	155,2
Janvier 2005	154,2
Février 2005	154,4
Mars 2005	156,2
Avril 2005	158,1

FRAIS DIVERS

Avril 2004	102,5
Mai 2004	102,2
Juin 2004	102,3
Juillet 2004	103,2
Août 2004	103,2
Septembre 2004	102,9
Octobre 2004	103,6
Novembre 2004	103,2
Décembre 2004	103,4
Janvier 2005	103,4
Février 2005	104,4
Mars 2005	104,5
Avril 2005	104,0

TRAVAUX D'ESPACES VERTS, D'AIRES DE SPORTS ET DE LOISIRS

(cf. circulaire n° 81-46 du 11 mai 1981)

FG (fourniture de graines)

Avril 2004	108,7
Mai 2004	108,7
Juin 2004	108,7

Juillet 2004	119,6
Août 2004	119,6
Septembre 2004	119,6
Octobre 2004	107,7
Novembre 2004	107,7
Décembre 2004	107,7
Janvier 2005	108,4
Février 2005	108,4
Mars 2005	108,4
Avril 2005	114,3

FP (fourniture de plantes)

De septembre 1989 à août 1990	184,2
De septembre 1990 à août 1991	197,0
De septembre 1991 à août 1992	202,9
De septembre 1992 à août 1993	212,6
De septembre 1993 à août 1994	217,0
De septembre 1994 à août 1995	214,5
De septembre 1995 à août 1996	213,6
De septembre 1996 à août 1997	215,0
De septembre 1997 à août 1998	220,3
De septembre 1998 à août 1999	245,1
De septembre 1999 à août 2000	266,0
De septembre 2000 à août 2001	275,1
De septembre 2001 à août 2002	291,3
De septembre 2002 à août 2003	304,9
De septembre 2003 à août 2004	328,6
De septembre 2004 à août 2005	355,1
De septembre 2004 à août 2005	355,1

INDEX INGÉNIERIE

Par communiqué publié au *BOCCRF* du 15 juin 2004, il a été annoncé la fin du calcul et de la publication des cinq indices

« produits et services divers » (PSD). Des combinaisons adéquates d'indices INSEE remplacent chaque PSD.

L'index ingénierie est calculé suivant les indices et pondérations suivants :

- l'indice SYNTEC pour une part de 70 %.

Le Psd D (30 % de l'index ingénierie) est remplacé par :

- l'indice ICC pour une part de 3 % ;

- l'indice TCH pour une part de 14,1 % ;

- l'indice EBIQ pour une part de 12,9 %.

Avril 2004	699,8
Mai 2004	700,1
Juin 2004	699,9
Juillet 2004	702,0
Août 2004	704,1
Septembre 2004	704,2
Octobre 2004	706,3
Novembre 2004	706,2
Décembre 2004	705,5
Janvier 2005	704,7
Février 2005	707,3
Mars 2005	710,1
Avril 2005	711,3

INDEX PRODUITS DE MARQUAGE ROUTIER

(Application de la circulaire n° 99-09 du 4 février 1999 relative au remplacement de l'indice PM (produits de marquage) par l'index PMR (produits de marquage routier)

PMR (produits de marquage routier)

Base 100 : novembre 1998

Avril 2004	127,7
Mai 2004	130,2
Juin 2004	130,2
Juillet 2004	130,2
Août 2004	136,6
Septembre 2004	136,6
Octobre 2004	136,6
Novembre 2004	139,7
Décembre 2004	139,7
Janvier 2005	139,7
Février 2005	141,0
Mars 2005	141,0
Avril 2005	141,0