

**Circulaire n° 2005-56 du 26 août 2005 relative à divers indices et index : ingénierie, produits de marquage routier, transport routier, végétaux et graines, bâtiment, travaux publics**

NOR : *EQUG0510252C*

*Circulaire abrogée par la présente circulaire : circulaire n° 74-101 de 18 juin 1974, circulaire n° 99-09 du 4 février 1999.*

*Le ministre des transports, de l'équipement, du tourisme et de la mer à Monsieur le vice-président du conseil général des ponts et chaussées ; Messieurs les coordonnateurs des missions d'inspection générale territoriale ; Monsieur le chef de la mission interministérielle d'inspection du logement social ; Monsieur le coordonnateur de la mission d'inspection spécialisée des ouvrages d'art ; Messieurs les directeurs d'administration centrale ; Monsieur le président de la mission de contrôle des sociétés concessionnaires d'autoroutes ; Monsieur le chef de l'inspection du travail des transports ; Monsieur le haut fonctionnaire de défense ; Madame et Messieurs les préfets de région (directions régionales de l'équipement, délégations régionales du tourisme, centres d'études techniques de l'équipement de Méditerranée, du Sud-Ouest, de Nord-Picardie, de Lyon, de l'Est, de l'Ouest et de Normandie-Centre, centres interrégionaux, de formation professionnelle d'Aix-en-Provence, Arras, Clermont-Ferrand, Mâcon, Nancy, Nantes, Paris, Rouen, Toulouse et Tours, laboratoires est et ouest parisiens, services de la navigation du Nord-Est, du Nord - Pas-de-Calais, Rhône-Alpes, de la Seine, de Strasbourg et de Toulouse, services maritimes et de navigation de Gironde, du Languedoc-Roussillon et à Nantes, services spéciaux des bases aériennes du Sud-Est, du Sud-Ouest et d'Ile-de-France) ; Mesdames et Messieurs les préfets de départements (directions départementales de l'équipement, directions de l'équipement de Mayotte et de St-Pierre-et-Miquelon, direction de l'urbanisme, du logement et de l'équipement, services maritimes du Nord, de la Seine-Maritime, des ports de Boulogne-sur-Mer et de Calais, des Bouches-du-Rhône) ; Messieurs les directeurs des Ports autonomes de Dunkerque, du Havre et du Havre-Antifer, de Marseille, de Rouen, de Nantes-Saint-Nazaire, de Bordeaux, de Strasbourg, de Paris et de la Guadeloupe) ; Monsieur le directeur de l'Ecole nationale des ponts et chaussées ; Monsieur le directeur de l'Ecole nationale des travaux publics de l'Etat ; Monsieur le directeur de l'Ecole nationale des techniciens de l'équipement et Messieurs les directeurs des établissements d'Aix-en-Provence et de Valenciennes de l'Ecole nationale des techniciens de l'équipement ; Monsieur le président du Conseil national des transports ; Monsieur le directeur du centre d'études sur les réseaux, les transports, l'urbanisme et les constructions publiques ; Monsieur le directeur du service d'études et d'aménagement touristique de la montagne ; Monsieur le directeur du centre d'études des tunnels ; Monsieur le directeur du Centre national des ponts de secours ; Monsieur le directeur du service d'études techniques des routes et autoroutes ; Monsieur le directeur du service technique des remontées mécaniques et des transports guidés ; Monsieur le directeur du centre d'études techniques maritimes et fluviales ; Monsieur le directeur du laboratoire central des ponts et chaussées ; Monsieur le directeur du service technique des bases aériennes ; Monsieur le secrétaire général du secrétariat général sous la Manche.*

Je vous notifie ci-joint les valeurs :

- de l'index ingénierie créé par la communiqué publié au *Journal officiel* du 1<sup>er</sup> mars 1974 ;
- de l'index PMR (produits de marquage routier) ;
- de l'indice transport routier (TR) ;
- des indices FP (fournitures de végétaux) et FG (fournitures de graines) ;
- des index bâtiments nationaux BT et des index travaux publics nationaux TP du mois de mai 2005.

Pour le ministre et par délégation :  
*Le directeur des affaires  
économiques  
et internationales,  
D. Bureau*

**INDEX BÂTIMENT (1)**

Valeur des index bâtiments nationaux  
pour le mois de mai 2005  
(Base 100 : janvier 1974)

DÉFINITION	CODE	VALEUR
Tous corps d'état	BT 01	681,5
Terrassements	BT 02	686,1

Maçonnerie et canalisations, à l'exception de : ossature, béton armé, carrelage, revêtements et plâtrerie :		
Blocs et briques (6)	BT 03	691,6
Ossature, ouvrages en béton armé	BT 06	644,2
Ossature et charpentes métalliques	BT 07	519,6
Plâtrerie (cloisons et enduits)	BT 08	670,7
Carrelage et revêtement céramique	BT 09	618,6
Revêtements en :		
Plastique	BT 10	860,4
Textiles (fibres artificielles ou synthétiques) (2)	BT 11	730,2
Moquette (fibres naturelles) (2)	BT 12	618,0
Mosaïques de bois collé	BT 13	596,1
Plaques de pierre naturelle sciée et produits assimilés	BT 14	705,5
Charpente bois en :		
Résineux de pays	BT 15	457,4
Résineux d'importation	BT 16	514,6
Chêne	BT 17	495,5
Menuiserie bois et sa quincaillerie :		
Intérieure (bois résineux, y compris cloisons)	BT 18	632,6
Extérieure et escaliers, en :		
Bois tropicaux	BT 19	676,6
Chêne	BT 20	589,2
Résineux d'importation	BT 21	590,4
Résineux de pays	BT 22	570,9
Parquets en :		
Résineux d'importation	BT 23	385,8
Résineux de pays	BT 24	532,1
Feuillus	BT 25	553,7
Fermetures de baies en :		
Plastique (3)	BT 26	552,9
Aluminium	BT 27	543,5
Métal ferreux	BT 28	588,5
Couverture et accessoires en :		
Ardoises de schiste	BT 30	713,2
Tuiles en terre cuite	BT 32	575,0
Tuiles en béton	BT 33	642,5
Zinc et métal (sauf cuivre) (4)	BT 34	545,3
Bardeaux d'asphalte	BT 35	559,2
Plomberie sanitaire (y compris appareils)	BT 38	848,1
Chauffage central (à l'exclusion de chauffage électrique)	BT 40	782,1
Ventilation et conditionnement d'air	BT 41	564,8
Menuiserie en :		
Acier et serrurerie	BT 42	575,2
Alliage d'aluminium	BT 43	577,1
Vitrerie-Miroiterie (5)	BT 45	749,3
Peinture, tenture	BT 46	742,6
Electricité	BT 47	858,5
Ascenseurs	BT 48	730,4

Couverture et bardage en tôles d'acier, revêtement, étanchéité	BT 49	134,4
Rénovation, entretien tous corps d'état	BT 50	145,6
Menuiseries PVC	BT 51	132,6
Imperméabilité de façades	BT 52	124,7
Etanchéité asphalte multicouche	BT 53	122,1
<p>Valeur de l'indice salaire national (base 100 : octobre 1979) du mois d'avril 2005 (396,3), utilisée pour le calcul des index BT du mois de mai 2005.</p> <p>(1) Utilisation des index bâtiment (voir circulaire n° 78-118 du 5 septembre 1978).</p> <p>(2) Note concernant les index BT 11 et BT 12 (voir circulaire n° 77-161 du 14 novembre 1977).</p> <p>(3) L'index BT 26 est également applicable aux fenêtres en plastique.</p> <p>(4) Compte tenu de sa structure, l'index BT 34 doit être utilisé exclusivement pour les révisions de travaux de couverture en zinc.</p> <p>L'index BT 52 sera utilisé pour la révision des marchés relatifs à l'imperméabilité de façades.</p> <p>L'index BT 53 résulte de la fusion des index BT 36 et BT 37 (cf. circulaire n° 98-54 du 20 mai 1998).</p> <p>(5) L'index BT 44 (vitrerie) est fusionné avec l'index BT 45 (miroiterie) ; il en résulte un index unique appelé BT 45 vitrerie-miroiterie publié à partir des index BT de février 2003 (cf. circulaire n° 2003-37 du 27 mai 2003).</p> <p>(6) L'index BT 03 (maçonnerie et canalisation en béton) est fusionné avec l'index BT 04 (Maçonnerie et canalisation en briques), il en résulte un index unique appelé « BT 03 maçonnerie-blocs et brique » publié à partir des index BT de juillet 2003 (cf. circulaire n° 2003-67 du 27 octobre 2003). L'index BT 04 est supprimé.</p>		

### LES INDEX DU BÂTIMENT ÉVOLUTION DE L'INDEX BT 01

Evolution mensuelle :

Evolution annuelle :

Mai 2005 681,5  
 Avril 2005 682,7  
 Variation - **0,18 %**

Mai 2005 681,5  
 Mai 2004 674,6  
 Variation + **1,02 %**

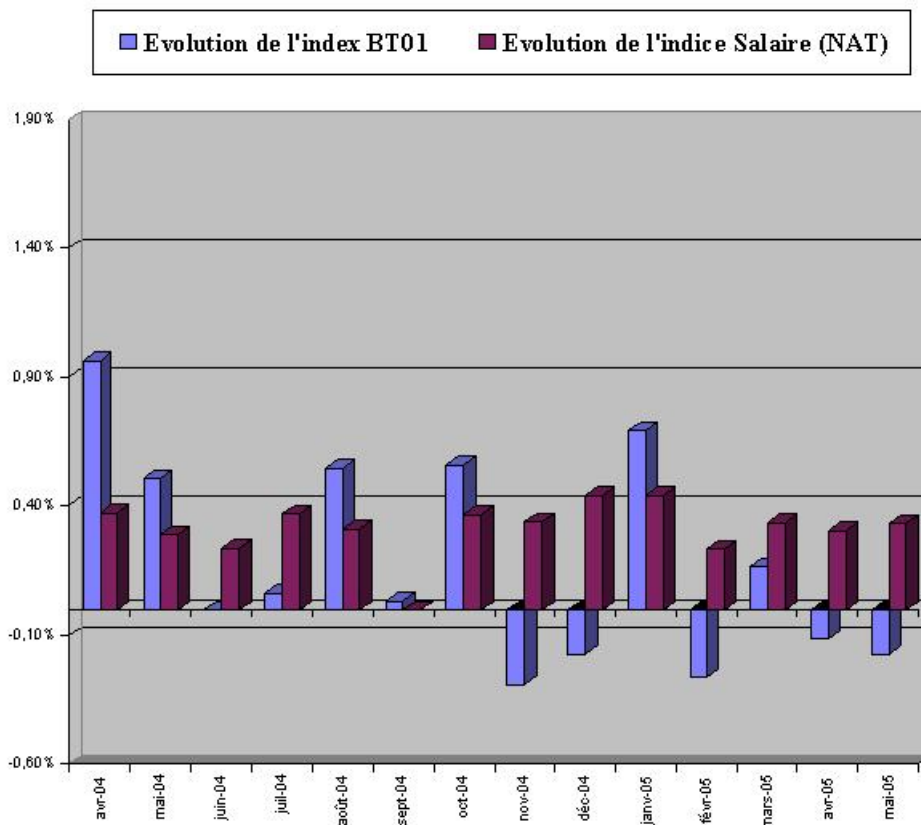
### ÉVOLUTION DE L'INDICE SALAIRE UTILISÉ

Evolution mensuelle :

Evolution annuelle :

Mai 2005 396,3 (valeur avril 2005)  
 Avril 2005 395,0 (valeur mars 2005)  
 Variation + **0,33 %**

Mai 2005 396,3 (valeur avril 2005)  
 Mai 2004 382,0 (valeur avril 2004)  
 Variation + **3,74 %**



**INDEX TRAVAUX PUBLICS (1)**  
 Valeur des index travaux publics nationaux  
 pour le mois de janvier 2005  
 (Base 100 : janvier 1974)

DÉFINITION	CODE	VALEUR
Index général tous travaux	TP 01	519,8
Ouvrages d'art en site terrestre, fluvial ou maritime et fondations spéciales	TP 02	518,8
Terrassements généraux	TP 03	544,2
Sondages et forages	TP 04	487,3
Travaux en souterrains traditionnels (1)	TP 05a	104,3
Travaux en souterrains en tunnelier (1)	TP 05b	104,7
Draguages fluviaux	TP 06	481,6
Routes et aérodromes avec fournitures	TP 08	544,4
Routes et aérodromes sans fournitures	TP 08 bis	553,9
Travaux d'enrobés	TP 09	576,3
Travaux d'enrobés (fabrication et mise en œuvre sans fournitures)	TP 09 bis	534,9
Travaux d'entretien des voiries et aérodromes	TP 09 ter	144,6
Canalisations, égouts, assainissement et adduction d'eau avec fourniture tuyaux (2)	TP 10a	105,4
Canalisations, égouts, assainissement et adduction d'eau sans fourniture tuyaux	TP 10 bis	566,3
Canalisations grande distance et irrigation avec fourniture de tuyaux (3)	TP 11	116,1
Réseaux d'électrification	TP 12	459,9
Charpentes et ouvrages d'art métalliques	TP 13	420,8
Travaux immergés par scaphandriers	TP 14	105,7

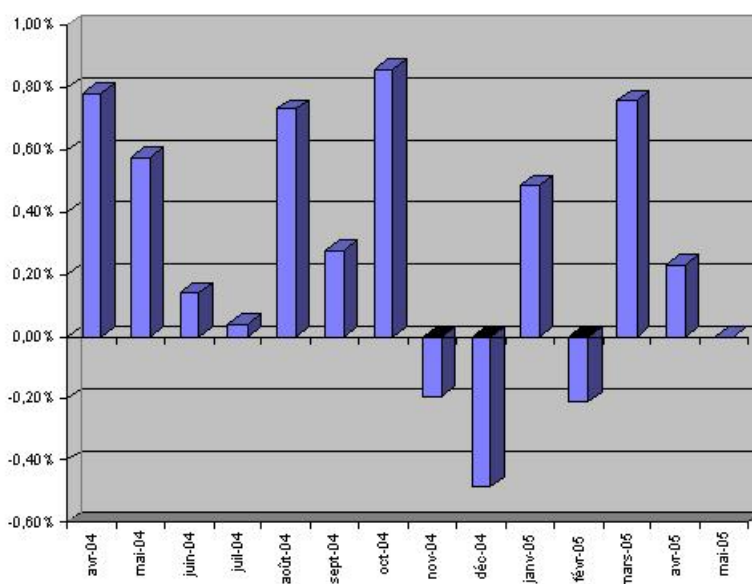
(1) L'index TP 05 a été décomposé en 2 index (TP 05 a « les travaux traditionnels » et TP 05 b « les travaux au tunnelier »).

(2) L'index TP 10 a remplacé les index TP 10-1, TP 10-3, TP 10-4, TP 10-5.  
 (3) L'index TP 11 remplace les index TP 11-1, TP 11-2, TP 11-4 et TP 11-5.  
 Suppression des index TP 05, TP 07, TP 10-1, TP 10-3, TP 10-4, TP 10-5, TP 11-1, TP 11-2, TP 11-4, TP 11-5.

### LES INDEX DES TRAVAUX PUBLICS ÉVOLUTION DE L'INDEX TP 01

Evolution mensuelle :		Evolution annuelle :	
	Mai 2005 519,8		Mai 2005 519,8
	Avril 2005 519,8		Mai 2004 506,4
	Variation + 0,00 %		Variation + 2,65 %

■ Evolution de l'index TP01



### INDICE TRANSPORTS ROUTIERS « TR »

Base 100 : janvier 1988

(Cf. circulaire du ministère de l'économie, des finances et de l'industrie du 5 octobre 1987, JO du 24 octobre 1987, et décret n° 88-638 du 6 mai 1988 abrogeant la tarification routière obligatoire [TRO], à compter du 1<sup>er</sup> janvier 1988)

Mai 2004	150,9
Juin 2004	150,6
Juillet 2004	151,1
Août 2004	152,7
Septembre 2004	152,7
Octobre 2004	154,5
Novembre 2004	155,0
Décembre 2004	155,2
Janvier 2005	154,2
Février 2005	154,4
Mars 2005	156,2

Avril 2005	158,1
Mai 2005	157,5

#### FRAIS DIVERS

Mai 2004	102,2
Juin 2004	102,3
Juillet 2004	103,2
Août 2004	103,2
Septembre 2004	102,9
Octobre 2004	103,6
Novembre 2004	103,2
Décembre 2004	103,4
Janvier 2005	103,4
Février 2005	104,4
Mars 2005	104,5
Avril 2005	104,0
Mai 2005	103,7

#### TRAVAUX D'ESPACES VERTS, D'AIRES DE SPORTS ET DE LOISIRS

(Cf. circulaire n° 81-46 du 11 mai 1981)

FG (fourniture de graines)

Mai 2004	108,7
Juin 2004	108,7
Juillet 2004	119,6
Août 2004	119,6
Septembre 2004	119,6
Octobre 2004	107,7
Novembre 2004	107,7
Décembre 2004	107,7
Janvier 2005	108,4
Février 2005	108,4
Mars 2005	108,4
Avril 2005	114,3
Mai 2005	114,3

FP (fourniture de plantes)

De septembre 1989 à août 1990	184,2
De septembre 1990 à août 1991	197,0
De septembre 1991 à août 1992	202,9
De septembre 1992 à août 1993	212,6

De septembre 1993 à août 1994	217,0
De septembre 1994 à août 1995	214,5
De septembre 1995 à août 1996	213,6
De septembre 1996 à août 1997	215,0
De septembre 1997 à août 1998	220,3
De septembre 1998 à août 1999	245,1
De septembre 1999 à août 2000	266,0
De septembre 2000 à août 2001	275,1
De septembre 2001 à août 2002	291,3
De septembre 2002 à août 2003	304,9
De septembre 2003 à août 2004	328,6
De septembre 2004 à août 2005	355,1

### INDEX INGÉNIERIE

**Par communiqué publié au BOCCRF du 15 juin 2004**, il a été annoncé la fin du calcul et de la publication des cinq indices « produits et services divers » (PSD). Des combinaisons adéquates d'indices INSEE remplacent chaque PSD.

L'index Ingénierie est calculé suivant les indices et pondérations suivantes :

L'indice **SYNTEC** pour une part de **70 %**.

*Le Psd D (30 % de l'index Ingénierie) est remplacé par :*

L'indice **ICC** pour une part de **3 %**,

L'indice **TCH** pour une part de **14,1 %**,

L'indice **EBIQ** pour une part de **12,9 %**.

Mai 2004	700,1
Juin 2004	699,9
Juillet 2004	702,0
Août 2004	704,1
Septembre 2004	704,2
Octobre 2004	706,3
Novembre 2004	706,2
Décembre 2004	705,5
Janvier 2005	704,7
Février 2005	707,3
Mars 2005	710,1
Avril 2005	711,3
Mai 2005	713,2

### INDEX PRODUITS DE MARQUAGE ROUTIER

*(Application de la circulaire n° 99-09 du 4 février 1999 relative au remplacement de l'indice PM (produits de marquage) par l'index PMR (produits de marquage routier)*

PMR (produits de marquage routier)

Base 100 : novembre 1998

Mai 2004	130,2
Juin 2004	130,2
Juillet 2004	130,2
Août 2004	136,6
Septembre 2004	136,6
Octobre 2004	136,6
Novembre 2004	139,7
Décembre 2004	139,7
Janvier 2005	139,7
Février 2005	141,0
Mars 2005	141,0
Avril 2005	141,0
Mai 2005	141,8