

Développement durable

MINISTÈRE DE L'ÉCOLOGIE, DE L'ÉNERGIE,  
DU DÉVELOPPEMENT DURABLE  
ET DE L'AMÉNAGEMENT DU TERRITOIRE

Commissariat général au développement durable

**Circulaire du 27 mars 2009 relative à divers indices et index : ingénierie, produits de marquage routier, transport routier, végétaux et graines, frais divers, bâtiment, travaux publics**

NOR : DEVK0910140C

(Texte non paru au *Journal officiel*)

*Circulaire abrogée par la présente circulaire : néant.*

*Circulaires complétées par la présente circulaire :*

*circulaire n° 74-101 de 18 juin 1974, circulaire n° 99-09 du 4 février 1999*

*Le ministre d'Etat, ministre de l'écologie, de l'énergie, du développement durable et de l'aménagement du territoire à Monsieur le préfet, secrétaire général du ministère de l'écologie, de l'énergie, du développement durable et de l'aménagement du territoire ; Monsieur le vice-président du conseil général de l'environnement et du développement durable ; Messieurs les coordonnateurs des missions d'inspection générale territoriale ; Monsieur le chef de la mission interministérielle d'inspection du logement social ; Monsieur le coordonnateur de la mission d'inspection spécialisée des ouvrages d'art ; Mesdames et Messieurs les directeurs généraux et les directeurs d'administration centrale ; Monsieur le président de la mission de contrôle des sociétés concessionnaires d'autoroutes ; Monsieur le chef de l'inspection du travail des transports ; Mesdames et Messieurs les préfets de région (directions régionales de l'environnement, de l'aménagement et du logement ; directions régionales de l'équipement ; directions interdépartementales des routes ; centres d'études techniques de l'équipement ; centres interrégionaux de formation professionnelle ; laboratoires est et ouest parisiens ; services de la navigation ; services maritimes et de navigation ; services spéciaux des bases aériennes), Mesdames et Messieurs les préfets de départements (directions départementales de l'équipement et de l'agriculture ; directions de l'équipement de Mayotte et de Saint-Pierre-et-Miquelon (direction de l'urbanisme, du logement et de l'équipement de Paris ; services maritimes), Messieurs les directeurs des ports autonomes ; Monsieur le directeur de l'Ecole nationale des ponts et chaussées ; Monsieur le directeur de l'Ecole nationale des travaux publics de l'Etat ; Madame et Monsieur les directeurs des écoles nationales des techniciens de l'équipement, établissements d'Aix-en-Provence et de Valenciennes ; Monsieur le président du Conseil national des transports ; Monsieur le directeur du Centre d'études sur les réseaux, les transports, l'urbanisme et les constructions publiques ; Monsieur le directeur du service d'études et d'aménagement touristique de la montagne ; Monsieur le directeur du centre d'études des tunnels ; Monsieur le directeur du Centre national des ponts de secours ; Monsieur le directeur du service d'études sur les transports, les routes et leurs aménagements ; Monsieur le directeur du service technique des remontées mécaniques et des transports guidés ; Monsieur le directeur du Centre d'études techniques maritimes et fluviales ; Monsieur le directeur du laboratoire central des ponts et chaussées ; Monsieur le directeur du service technique de l'aviation civile ; Monsieur le secrétaire général du secrétariat général au tunnel sous la Manche.*

Je vous notifie ci-joint les valeurs :

- de l'index Ingénierie créé par le communiqué publié au *Journal officiel* du 1<sup>er</sup> mars 1974 ;
- de l'index Produits de marquage routier (PMR) ;
- de l'indice Transport routier (TR) ;
- de l'indice Frais divers (FD) ;
- des index Espaces verts (EV) ;
- des indices FP (fournitures de végétaux) et FG (fournitures de graines) ;
- des index bâtiment nationaux BT et des index travaux publics nationaux TP du mois de décembre 2008.

Les valeurs mensuelles de ces index sont applicables à la date de publication du BT01 au *Journal officiel* de la République française.

Pour le ministre d'Etat :  
*La chef de service de l'économie de l'évaluation  
et de l'intégration  
du développement durable,*  
F. MAUREL

INDEX BÂTIMENT (1)

Valeur des index bâtiments nationaux  
pour le mois de décembre 2008

(Base 100 : janvier 1974)

| DÉFINITION  | CODE   | VALEUR  |
|---|--------|---------|
| Tous corps d'état.....  | BT 01  | 797,7   |
| Terrassements.....  | BT 02  | 761,3   |
| Maçonnerie, blocs et briques.....   | BT 03  | 784,9   |
| Ossature, ouvrages en béton armé.....   | BT 06  | 747,0   |
| Ossature et charpentes métalliques.....   | BT 07  | 652,4   |
| Plâtrerie (cloisons et enduits).....  | BT 08  | 772,5   |
| Carrelage et revêtement céramique.....  | BT 09  | 700,9   |
| Revêtements en :  |        |         |
| Plastique.....  | BT 10  | 985,1   |
| Textiles (fibres artificielles ou synthétiques) (2).....                                | BT 11  | 829,1   |
| Moquette (fibres naturelles) (2).....   | BT 12  | 673,7   |
| Plaques de pierre naturelle sciée et produits assimilés.....                            | BT 14  | 771,6   |
| Charpente bois en :   |        |         |
| Résineux (7).....   | BT 16a | 109,0   |
| Chêne (7).....  | BT 17a | 110,7   |
| Menuiserie bois et sa quincaillerie intérieure, y compris cloisons et parquets (7)..... | BT 18a | 108,3   |
| Menuiserie bois et sa quincaillerie extérieure et escaliers bois tropicaux (7).....     | BT 19a | 108,4   |
| Menuiserie bois et sa quincaillerie extérieure et escaliers chêne (7).....              | BT 20a | 108,1   |
| Fermetures de baies en :  |        |         |
| Plastique (3).....  | BT 26  | 603,0   |
| Aluminium.....  | BT 27  | 649,0   |
| Métal ferreux.....  | BT 28  | 734,8   |
| Couverture et accessoires en :  |        |         |
| Ardoises de schiste.....  | BT 30  | 811,9   |
| Tuiles en terre cuite.....  | BT 32  | 645,3   |
| Tuiles en béton.....  | BT 33  | 721,6   |
| Zinc et métal (sauf cuivre) (4).....  | BT 34  | 660,6   |
| Bardeaux d'asphalte.....  | BT 35  | 644,6   |
| Plomberie sanitaire (y compris appareils).....  | BT 38  | 1 048,1 |
| Chauffage central (à l'exclusion de chauffage électrique).....                          | BT 40  | 916,5   |
| Ventilation et conditionnement d'air.....   | BT 41  | 674,0   |
| Menuiserie en :   |        |         |
| Acier et serrurerie.....  | BT 42  | 669,4   |
| Alliage d'aluminium.....  | BT 43  | 671,2   |
| Vitrierie, miroiterie (5).....  | BT 45  | 885,3   |
| Peinture, tenture.....  | BT 46  | 813,1   |
| Electricité.....  | BT 47  | 1 004,9 |
| Ascenseurs.....   | BT 48  | 898,0   |
| Couverture et bardage en tôles d'acier, revêtement, étanchéité.....                     | BT 49  | 158,1   |

| DÉFINITION                                   | CODE  | VALEUR |
|--|-------|--------|
| Rénovation, entretien tous corps d'état..... | BT 50 | 167,1  |
| Menuiseries PVC.....                         | BT 51 | 148,0  |
| Imperméabilité de façades.....               | BT 52 | 140,8  |
| Étanchéité asphalte multicouche.....         | BT 53 | 146,6  |

Valeur de l'indice salaire national (base 100 : octobre 1979) du mois d'août 2008 (446,8), utilisée pour le calcul des index BT du mois de novembre 2008.

- (1) Utilisation des index bâtiment (voir circulaire n° 78-118 du 5 septembre 1978).  
(2) Note concernant les index BT 11 et BT 12 (voir circulaire n° 77-161 du 14 novembre 1977).  
(3) L'index BT 26 est également applicable aux fenêtres en plastique.  
(4) Compte tenu de sa structure, l'index BT 34 doit être utilisé exclusivement pour les révisions de travaux de couverture en zinc. L'index BT 52 sera utilisé pour la révision des marchés relatifs à l'imperméabilité de façades. L'index BT 53 résulte de la fusion des index BT 36 et BT 37 (cf. circulaire n° 98-54 du 20 mai 1998).  
(5) L'index BT 44 (vitrerie) est fusionné avec l'index BT 45 (miroiterie) ; il en résulte un index unique appelé BT 45 vitrerie-miroiterie publié à partir des index BT de février 2003 (cf. circulaire n° 2003-37 du 27 mai 2003).  
(6) L'index BT 03 (maçonnerie et canalisation en béton) est fusionné avec l'index BT 04 (maçonnerie et canalisation en briques) ; il en résulte un index unique appelé BT 03 maçonnerie, blocs et briques publié à partir des index BT de juillet 2003 (cf. circulaire n° 2003-67 du 27 octobre 2003).  
L'index BT 04 est supprimé.  
(7) Les index BT16a, BT17a, BT18a, BT19a et BT20a remplacent les index BT13, BT15, BT16, BT17, BT18, BT19, BT20, BT21, BT22, BT23, BT24 et BT25, la circulaire est disponible sur le site [http://www.developpement-durable.gouv.fr/rubrique Ressources, territoires et habitats/Construction/index-indices BTP](http://www.developpement-durable.gouv.fr/rubrique_Ressources_territoires_et_habitats/Construction/index-indices_BTP) pour toutes informations : Cellule-indexbtp.Daei.SG@developpement-durable.gouv.fr.

## LES INDEX DU BÂTIMENT

### ÉVOLUTION DE L'INDEX BT 01

Evolution mensuelle :

Décembre 2008 797,7  
Novembre 2008 799,7

Variation

**- 0,25 %**

Evolution annuelle :

Décembre 2008 797,7  
Décembre 2007 767,2

Variation

**+ 3,98 %**

### ÉVOLUTION DE L'INDICE SALAIRE UTILISÉ

Evolution mensuelle :

Décembre 2008 446,8 (valeur novembre 2008)  
Novembre 2008 445,2 (valeur octobre 2008)

Variation

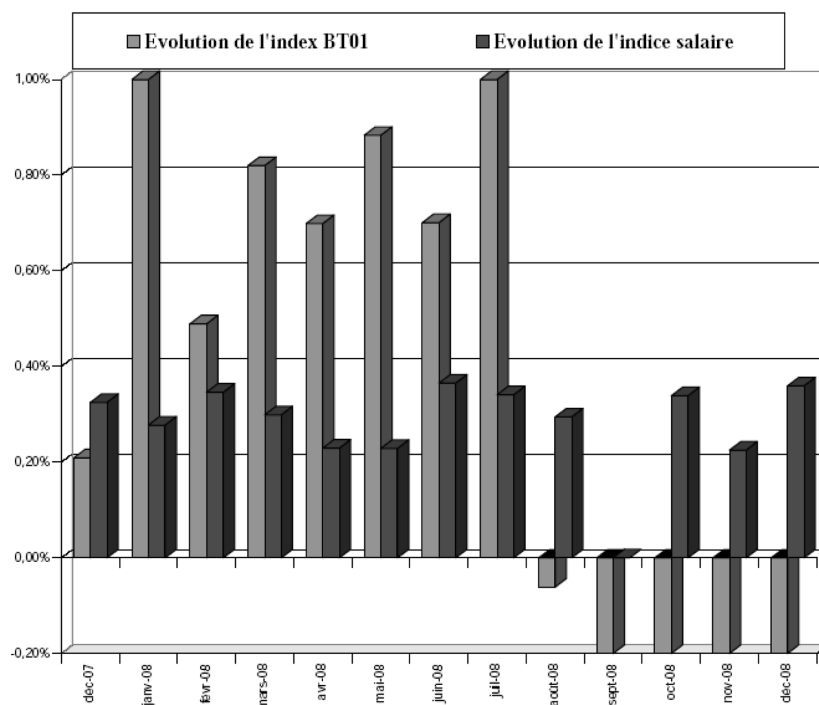
**+ 0,36 %**

Evolution annuelle :

Décembre 2008 446,8 (valeur novembre 2008)  
Décembre 2007 432,3 (valeur novembre 2007)

Variation

**+ 3,35 %**



**INDEX TRAVAUX PUBLICS**

Valeur des index travaux publics nationaux  
pour le mois de décembre 2008

(Base 100 : janvier 1974)

| DÉFINITION  | CODE      | VALEUR |
|---|-----------|--------|
| Index général tous travaux .....  | TP 01     | 613,6  |
| Ouvrages d'art en site terrestre, fluvial ou maritime et fondations spéciales             | TP 02     | 619,7  |
| Terrassements généraux .....  | TP 03     | 628,0  |
| Sondages et forages .....   | TP 04     | 580,7  |
| Travaux en souterrains traditionnels (1) .....  | TP 05a    | 122,3  |
| Travaux en souterrains en tunnelier (1) .....   | TP 05b    | 121,3  |
| Dragages fluviaux .....   | TP 06     | 548,7  |
| Routes et aérodromes avec fournitures .....   | TP 08     | 649,5  |
| Routes et aérodromes sans fournitures .....   | TP 08 bis | 635,2  |
| Travaux d'enrobés .....   | TP 09     | 728,4  |
| Travaux d'enrobés (fabrication et mise en œuvre sans fournitures) .....                   | TP 09 bis | 612,6  |
| Travaux d'entretien des voiries et aérodromes .....                                       | TP 09 ter | 167,2  |
| Canalisations, égouts, assainissement et adduction d'eau avec fourniture tuyaux (2) ..... | TP 10a    | 121,9  |
| Canalisations, égouts, assainissement et adduction d'eau sans fourniture tuyaux .....     | TP 10 bis | 659,9  |
| Canalisations grande distance et irrigation avec fourniture de tuyaux (3) ....            | TP 11     | 137,1  |
| Réseaux d'électrification .....   | TP 12     | 537,0  |
| Charpentes et ouvrages d'art métalliques .....  | TP 13     | 529,6  |
| Travaux immergés par scaphandriers .....  | TP 14     | 124,2  |

(1) L'index TP 05 a été décomposé en 2 index (TP 05 a « les travaux traditionnels » et TP 05 b « les travaux au tunnelier »).

(2) L'index TP 10 a remplace les index TP 10-1, TP 10-3, TP 10-4 et TP 10-5.

(3) L'index TP 11 remplace les index TP 11-1, TP 11-2, TP 11-4 et TP 11-5.

## LES INDEX DES TRAVAUX PUBLICS

### ÉVOLUTION DE L'INDEX TP 01

Evolution mensuelle :

Décembre 2008 613,5  
Novembre 2008 620,5

Variation

**- 1,11 %**

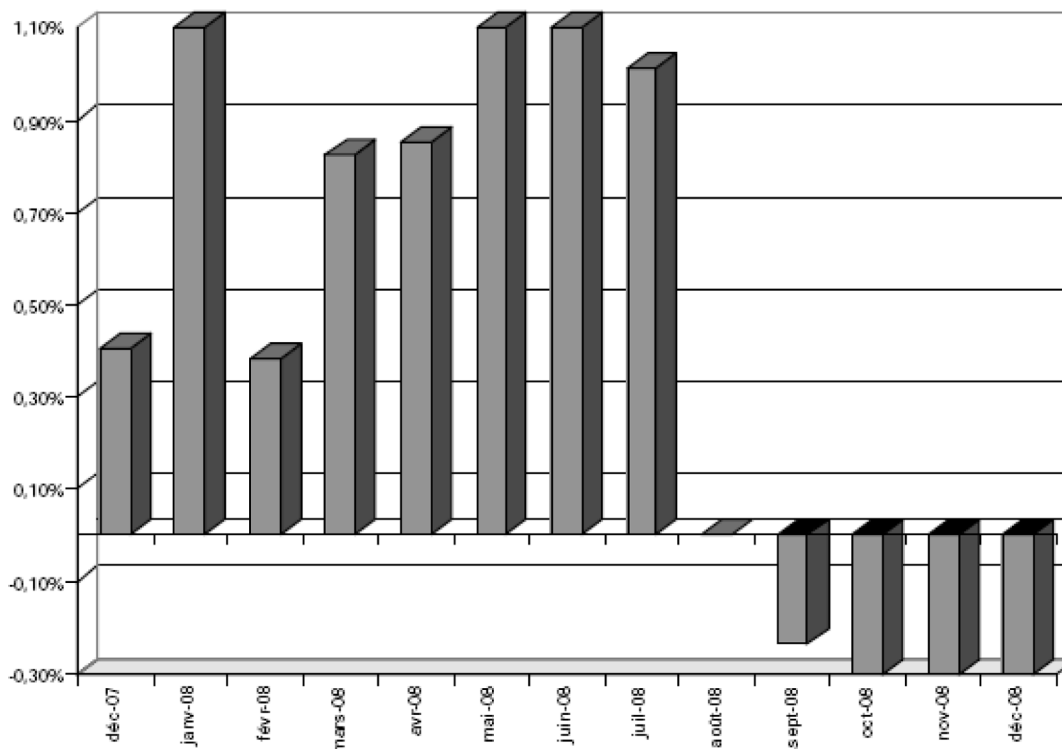
Evolution annuelle :

Décembre 2008 613,6  
Décembre 2007 595,9

Variation

**+ 2,97 %**

■ Evolution de l'index TP01



### INDEX ESPACES VERTS

Application de la circulaire du 29 février 2008  
(NOR : DEVK0807576C)  
relative à la création des index EV

(Base 100 : janvier 2008)

| DÉFINITION                                    | CODE | VALEUR |
|---|------|--------|
| Travaux de végétalisation .....               | EV 1 | 105,1  |
| Application de produits phytosanitaires ..... | EV 2 | 103,4  |
| Travaux de création d'espaces verts .....     | EV 3 | 102    |
| Travaux d'entretien d'espaces verts .....     | EV 4 | 101,9  |

### FRAIS DIVERS

| Dates                | Valeur |
|----------------------|--------|
| Décembre 2007 .....  | 107,4  |
| Janvier 2008 .....   | 107,2  |
| Février 2008 .....   | 107,3  |
| Mars 2008 .....      | 107,8  |
| Avril 2008 .....     | 108,5  |
| Mai 2008 .....       | 108,5  |
| Juin 2008 .....      | 108,2  |
| Juillet 2008 .....   | 109,4  |
| Août 2008 .....      | 109,4  |
| Septembre 2008 ..... | 108,8  |
| Octobre 2008 .....   | 110,3  |
| Novembre 2008 .....  | 110,1  |
| Décembre 2008 .....  | 110,3  |

### INDICE TRANSPORTS ROUTIERS « TR »

(Base 100 : janvier 1988)

(Cf. circulaire du ministère de l'économie, des finances et de l'industrie du 5 octobre 1987, JO du 24 octobre 1987, et décret n° 88-638 du 6 mai 1988 abrogeant la tarification routière obligatoire [TRO], à compter du 1<sup>er</sup> janvier 1988)

| Dates                | Valeur |
|----------------------|--------|
| Décembre 2007 .....  | 174,1  |
| Janvier 2008 .....   | 174,5  |
| Février 2008 .....   | 173,9  |
| Mars 2008 .....      | 175,7  |
| Avril 2008 .....     | 176,9  |
| Mai 2008 .....       | 179,2  |
| Juin 2008 .....      | 181,7  |
| Juillet 2008 .....   | 182,1  |
| Août 2008 .....      | 180,1  |
| Septembre 2008 ..... | 179,4  |
| Octobre 2008 .....   | 177,6  |
| Novembre 2008 .....  | 175,1  |
| Décembre 2008 .....  | 172,3  |



**TRAVAUX D'ESPACES VERTS,  
D'AIRES DE SPORTS ET DE LOISIRS**

(Cf. circulaire n° 81-46 du 11 mai 1981)

FG (fournitures de graines)

| Dates                | Valeur |
|----------------------|--------|
| Décembre 2007 .....  | 105,2  |
| Janvier 2008 .....   | 107,0  |
| Février 2008 .....   | 107,0  |
| Mars 2008 .....      | 107,0  |
| Avril 2008 .....     | 114,5  |
| Mai 2008 .....       | 114,5  |
| Juin 2008 .....      | 114,5  |
| Juillet 2008 .....   | 121,6  |
| Août 2008 .....      | 121,6  |
| Septembre 2008 ..... | 121,6  |
| Octobre 2008 .....   | 119,3  |
| Novembre 2008 .....  | 119,3  |
| Décembre 2008 .....  | 119,3  |

FP (fournitures de plantes)

| Dates                               | Valeur |
|-------------------------------------|--------|
| De septembre 1991 à août 1992 ..... | 202,9  |
| De septembre 1992 à août 1993 ..... | 212,6  |
| De septembre 1993 à août 1994 ..... | 217,0  |
| De septembre 1994 à août 1995 ..... | 214,5  |
| De septembre 1995 à août 1996 ..... | 213,6  |
| De septembre 1996 à août 1997 ..... | 215,0  |
| De septembre 1997 à août 1998 ..... | 220,3  |
| De septembre 1998 à août 1999 ..... | 245,1  |
| De septembre 1999 à août 2000 ..... | 266,0  |
| De septembre 2000 à août 2001 ..... | 275,1  |
| De septembre 2001 à août 2002 ..... | 291,3  |
| De septembre 2002 à août 2003 ..... | 304,9  |
| De septembre 2003 à août 2004 ..... | 328,6  |
| De septembre 2004 à août 2005 ..... | 355,1  |
| De septembre 2005 à août 2006 ..... | 381,9  |
| De septembre 2006 à août 2007 ..... | 340,6  |
| De septembre 2007 à août 2008 ..... | 340,6  |

**INDEX INGÉNIERIE**

Par communiqué publié au *BOCCRF* du 15 juin 2004, il a été annoncé la fin du calcul et de la publication des cinq indices « produits et services divers » (PSD). Des combinaisons adéquates d'indices INSEE remplacent chaque PSD.

L'index ingénierie est calculé suivant les indices et pondérations suivants :

– l'indice SYNTEC pour une part de 70 %.

Le PSD D (30 % de l'index ingénierie) est remplacé par :

– l'indice ICC pour une part de 3 % ;

– l'indice TCH pour une part de 14,1 % ;

– l'indice EBIQ pour une part de 12,9 %.

| Dates               | Valeur |
|---------------------|--------|
| Décembre 2007 ..... | 762,3  |
| Janvier 2008 .....  | 764,7  |
| Février 2008 .....  | 766,5  |
| Mars 2008 .....     | 769,4  |
| Avril 2008 .....    | 775,4  |
| Mai 2008 .....      | 779,0  |

|                      |       |
|----------------------|-------|
| Juin 2008 .....      | 781,3 |
| Juillet 2008 .....   | 785,5 |
| Août 2008 .....      | 785,8 |
| Septembre 2008 ..... | 785,9 |
| Octobre 2008 .....   | 785,6 |
| Novembre 2007 .....  | 782,8 |
| Décembre 2007 .....  | 781,4 |

### INDEX PRODUITS DE MARQUAGE ROUTIER

(Application de la circulaire n° 99-09 du 4 février 1999 relative au remplacement de l'indice PM [produits de marquage] par l'index PMR [produits de marquage routier])

#### PMR (produits de marquage routier)

(Base 100 : novembre 1998)

| Dates                | Valeur |
|----------------------|--------|
| Octobre 2007 .....   | 144,6  |
| Novembre 2007 .....  | 143,8  |
| Décembre 2007 .....  | 143,8  |
| Janvier 2008 .....   | 143,8  |
| Février 2008 .....   | 143,1  |
| Mars 2008 .....      | 143,1  |
| Avril 2008 .....     | 143,1  |
| Mai 2008 .....       | 148,2  |
| Juin 2008 .....      | 148,2  |
| Juillet 2008 .....   | 148,2  |
| Août 2008 .....      | 151,6  |
| Septembre 2008 ..... | 151,6  |
| Octobre 2008 .....   | 151,6  |
| Novembre 2008 .....  | 150,1  |
| Décembre 2008 .....  | 150,1  |

### TRAVAUX D'ESPACES VERTS, D'AIRES DE SPORTS ET DE LOISIRS

#### FV (fournitures de végétaux)

| Dates                               | Valeur |
|-------------------------------------|--------|
| De septembre 2007 à août 2008 ..... | 100,0  |
| De septembre 2007 à août 2009 ..... | 100,3  |